

COVID-19.- Más demoledor que la toma de la Bastilla

¿Un agente “coronado” traerá la revolución social?

La situación creada por la pandemia actual lleva a la sociedad a *prepararse para el futuro inmediato*. La emergencia que se vive, en cada país particular, y en todo el planeta en general, obliga a buscar *soluciones*.

La pandemia por el COVID-19 conduce a reflexionar en amplitud y en profundidad, responsablemente, a políticos de cualquier signo, gobernantes, financieros, y, en suma, a todos los ciudadanos. Algunas fuentes estiman que *en tanto no se disponga de una vacuna las soluciones sólo pueden ser meramente paliativas*. El optimismo no abunda

Se precisan “observatorios” de contenidos multidisciplinares, “laboratorios de ideas”, ofreciendo su trabajo orientado al *progreso social*, con interlocutores que promuevan y propongan debates para ayudar a tomar decisiones a los representantes públicos. Mítines y discusiones marginales, a veces irreverentes, con gran falta de modales, que pierden el foco del problema, han de abandonarse. Por el contrario, hay que esforzarse en mostrar *conductas cordiales* y de buena avenencia. Respeto. Los ciudadanos se lo merecen.

Cualquier plataforma, con ánimo de colaboración, es buena para exponer y compartir ideas, al margen de su nivel de acierto, pues sino en todo en parte probablemente haya aspectos aprovechables, por muy humildes que parezcan. Lo importante es participar con solidariamente, aportando cada cual lo que pueda.

• **¿Y después qué? Una respuesta que no admite demoras.** En todo caso, ya desde ahora, antes de la fase en que se considere superada la catástrofe (más o menos) es imperioso plantearse cómo se va hacer frente al futuro inmediato a partir de ese momento. El modelo de vida imperante hasta la fecha parece que ha llegado a su momento *crítico*. Múltiples voces recuerdan constantemente, desde hace tiempo, que *ya no es posible seguir así*. No pocos piensan que a partir del actual desastre lo más acertado es hablar de *construcción* en lugar de reconstrucción, ante una realidad nueva, condicionada por parámetros de Salud Pública, que necesariamente han de tenerse en cuenta para a partir de ahí encontrar respuestas políticas en lo social y económico.

El *desplazamiento masivo de los pobladores del campo a la ciudad*, especialmente impulsado por la Revolución Industrial y después de la II Guerra Mundial, podría empezar a invertirse. En el momento actual, con perspectivas inciertas, la *miseria* tiene un especial exponente en las grandes concentraciones urbanas, y posiblemente cada vez se hará más visible.

La “ciudad genérica” descrita por REM KOOLHAAS, los “no-lugares” (MARC AUGÉ, “lugares”/“no lugares”: conocimiento/desconocimiento) que arrasan hasta donde sea necesario el medio natural, muestran una perversidad deliberadamente provocada, creando periferias y extensiones artificiales en contextos encaminados al sometimiento de comunidades enteras, abonando su miseria espiritual, “encronizando” conductas pueriles, manipulación que va al encuentro de los siervos ideológicos de esta otra nueva sociedad, atmósfera que transforma a las personas en *unidades de consumo*, organizadas como instrumentos del mercado, como materia prima capaz de procurar el mayor rendimiento a la máquina del capital, buscando su máximo beneficio... En vez de solucionar problemas se vienen a añadir otros a los ya existentes, oponiéndose, en definitiva, al verdadero progreso social. (Ref. *El diseño como cuestión de Salud Pública. Diseño del producto, Diseño ergonómico*, pág. 43, Vivienda, Urbanismo y Salud Pública. M.R. Jouvencel. Ediciones Díaz de Santos, Madrid, Mayo/2010).

El enorme crecimiento experimentado en SHANGHAI (China) en los últimos años fue objeto de un artículo en *El País* semanal (22/mayo/2005). Decía: “*Algunos residentes se resisten a abandonar la casa de sus antepasados para dejar paso a las torres de lujo, a lo que un ciudadano añade: “de las 1270 familias que había aquí quedamos 28. Los promotores, que están aliados con algunos funcionarios corruptos, envían gánsters para cortar los cables de la electricidad y pegarnos. Y si avisas a la policía no sirve de nada, está comprada. SHANGHAI ha destruido su cultura. Los nuevos edificios son como celdas de una prisión, con un número y nada más. Si se derriba esta casa, habrán acabado con la historia de mi familia”.*

... Si. Los culpables son ellos. Los *colonizadores* del espacio / Los que se apropian de las riquezas naturales / Los depredadores que arrasan el medio / Los que destruyen las culturas.../ Y los que en su rapiña han convertido la morada en un *lujo* inaccesible.
© Miguel José Claudio Rodríguez / *Gritos y Fragmentos. Fantasías de un sueño libertario.*

● **Arquitectura territorial organizada en compartimentos celulares**, promoviendo lo local. Salud Pública, Educación, Trabajo, Vivienda y Urbanismo. En síntesis:

- 1.- Creación de unidades funcionales básicas, con autonomía, en un dominio identificable, dotándoles de centros de producción locales, sobre la base de una economía de proximidad;
- 2.- Programas Educación general e Instrucción Cívica de las personas;
- 3.- Capacitación laboral, prestando especial atención a las características propias del lugar, sus materias primas y su valor añadido;
- 4.- Producción planificada para la satisfacer las necesidades del territorio, que favorezca su emancipación y aleje la dependencia exterior.
- 5.- Regulación de la distribución. Comisionistas e intermediarios han de estar sujetos a un control estrecho, y más aún cuando su actuación no aporte valor añadido a la producción y, por otro lado, sean una de las causas del empobrecimiento del productor y la subida disparatada de los precios;
- 6.- Explotación y aprovechamiento de las fuentes energéticas del territorio (eólica, solar, biomasa, gas natural, agua, etc.) dotando de la mayor autonomía al lugar;
- 7.- Diseño de servicios indispensables, como Salud, Vivienda, Educación, Cultura junto a infraestructuras para el Transporte y Comunicaciones, entre otras necesidades, que evidentemente son indispensables para la potenciación de lo próximo, “ruralización” (o como lo quieran llamar) y otras formas asimilables;
- 8.- Potenciación de los Ayuntamientos junto a las Entidades Locales de ámbito inferior al municipio, reclamándoles para el desempeño de un papel esencial para coordinar e impulsar la transformación del territorio;
- 9.- Impulso de las relaciones sociales, interiores y exteriores (dentro y fuera de la misma plataforma continental). Federación y hermanamiento con otros pueblos y lugares, fomentando el contacto humano, enlaces culturales e intercambio, para lograr la circulación de proyectos e ideas, estrategias, inquietudes e ilusiones.

⇒ **Un modelo de estudio en áreas experimentales**, podría contemplar las siguientes etapas: (a) establecer los factores que van a intervenir en el modelo; (b) conocer su modo de interacción; (c) identificar los problemas que se pueden presentar planteando soluciones; (d) determinar hasta qué punto el modelo propuesto cumple las expectativas puestas en ese proyecto; (e) análisis de resultados.

● **La cuestión climática**, igualmente *ha de atenderse con urgencia*, para evitar desagradables “sorpresas”. No hay que olvidarlo. Se ha apuntado que la pandemia actual está estrechamente relacionada con una degradación del medio ambiente, por la desconsideración y falta de respeto hacia el entorno, su invasión sin haber previsto sus consecuencias. Con un modelo de desarrollo local, entre otros efectos beneficiosos, *el medioambiente se vería enormemente beneficiado*. Cuesta entender, cada vez más, como alguien pueda ensuciar su propia casa, la casa de todos...

● **Un gran Movimiento para el Bien Común.**

⇒ La situación actual es sumamente seria, preocupante. Urge ponerse a trabajar en un programa de construcción no sólo a corto plazo, sino también teniendo como horizonte un futuro próspero con soluciones duraderas. Quizá sólo una aventura para unos, un desafío para todos. Un proyecto bien explicado, posiblemente sea apoyado con simpatía por diversos sectores de la población, entre otros los jóvenes.

⇒ La necesidad de un cambio responsable, cada vez parece más inaplazable. Hay una gran intranquilidad social. En el ambiente revolotea un sentimiento de tristeza y de derrota. Es preciso revertirlo, aportando *entusiasmo* a cuantos pisan el suelo que les vio nacer y también a quienes han sido adoptados por esa misma tierra.

⇒ Desde ahora, sin pérdida de tiempo, sería provechoso promover la formación de consejos locales recabando propuestas, apoyando iniciativas, pero advirtiendo que para el asesoramiento se requieren personas que destaquen por su capacitación y mérito, rechazando a la mediocridad, sin preparación ni conocimientos.

⇒ La dinamización de modelos locales u otros parecidos requiere que las distintas administraciones del Estado han de coordinarse, facilitando los cambios necesarios de una forma ágil, eliminando obstáculos que perjudican a la consecución de los objetivos.

⇒ Los modelos de desarrollo local contribuirán en buena medida a reequilibrar la distribución de la población, con un mayor flujo hacia amplios territorios que hasta la fecha se denuncian como “vaciados”.

⇒ La globalización planetaria de la economía en general se ha seguido de miseria y desigualdad para amplias capas de la población en todo el mundo, beneficiando, injustamente, tan sólo a unos pocos. La actividad económica no puede limitarse a la producción y oferta de bienes y servicios. El consumidor como colectivo no puede ser mantenido al margen. El consumidor es un factor esencial del ciclo económico. Un protagonista principal. Y ha de organizarse, tomando conciencia de su poder a la vez que lo haga responsablemente ante el alcance y repercusión de sus actos y decisiones.

La creación / el fomento del empleo también, en su medida, precisa colaboración de todos. Muchas “cosas” se pueden hacer...como la educación del consumidor, consciente de su poder, el que realmente tiene, ejercerlo, como poner en “su lista negra” señalando a aquellas corporaciones y empresas que es notorio que tienen un comportamiento reprochable, que oprimen y no respetan los derechos a los

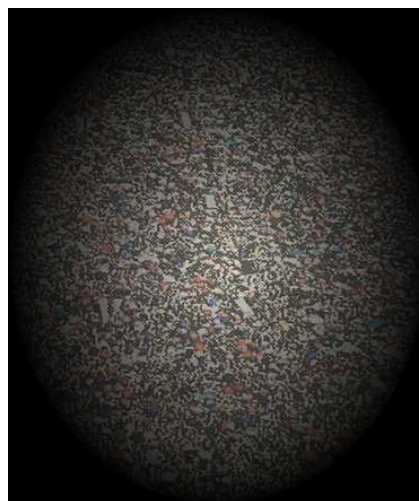
trabajadores. Una muestra de alienación es un desempleado / parado sirviéndose combustible en una gasolinera *self-service*; o, en unos grandes almacenes, haciendo cola en el “cóbrate a ti mismo”.

⇒ Hace falta mucha buena voluntad. Sensatez de juicio y armonía entre las distintas instituciones, grupos, asociaciones, organizaciones que representan a la ciudadanía. Es preciso pensar, no sólo desde una inquietud ética y de decencia, en principios y valores que promuevan el interés colectivo. Cuesta comprender en estos tiempos que una pequeña minoría mantenga cercada y asfixie a una gran mayoría. La infiltración del coronavirus podría comportarse como un agente para un nuevo cambio. No obstante, una militancia a favor de la reivindicación de la Justicia Social ha de estar muy atenta a un intento de fragmentación, adormeciéndola con subsidios y prestaciones temporales. *Fe en el propósito, Esperanza en la acción, pero no claudiquemos ante la Caridad*. Se aguarda con impaciencia un gran *Movimiento para el Bien Común*. ¡Ciudadanos del mundo! en nuestras propias manos está el poder para cambiar las cosas.

© Miguel Rodríguez Jouvencel www.peritajemedicoforense.com 27/mayo/2020 **Texto para su difusión libre**



Un mundo de dudas y miedos.
De sombras, de manchas.
Horizontes tenebrosos para la gente honrada.
Un espacio donde la tristeza aniquila la ilusión.
sin lugar ni tiempo para el afecto.
Que evapora las pasiones.
Abrasa los sueños y mata la fantasía.
Que rompe el amor.
que anticipa la muerte en plena vida.



Un nuevo mundo en gestación

¡Ciudadanos!

En nuestras manos está el poder
para cambiar las cosas